

美瑛町の給与・定員管理等について

1 総括

(1) 人件費の状況（普通会計決算）

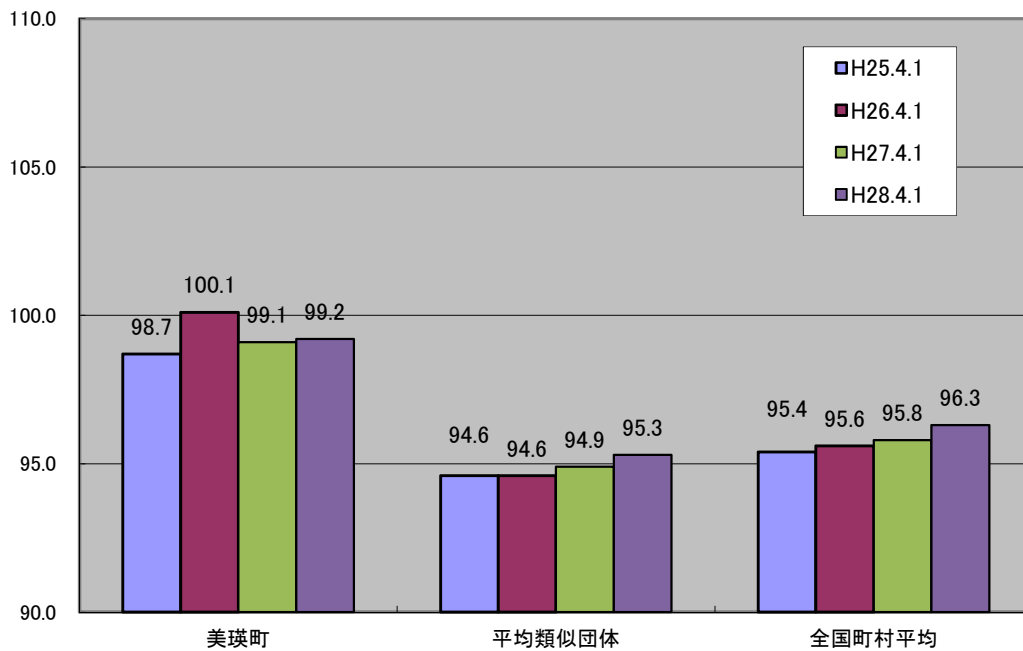
区分	住民基本台帳人口 (平成28年1月1日)	歳出額 A	実質収支	人件費 B	人件費率 B/A	(参考) 26年度の人件費率
27年度	人 10,438	千円 11,201,632	千円 183,216	千円 1,223,733	% 10.9	% 9.8

(2) 職員給与費の状況（普通会計決算）

区分	職員数 A	給与費				1人当たり給与 費 B/A	(参考) 類似団体平均1 人当たり給与費
		給料	職員手当	期末・勤勉手当	合計 B		
27年度	人 134	千円 483,761	千円 137,632	千円 181,197	千円 802,590	千円 5,989	千円 5,557

- (注) 1 職員手当には退職手当を含まない。
 2 職員数は平成27年4月1日現在の職員数である。
 3 給与費については、任期付短時間勤務職員（再任用職員（短時間勤務））の給与費が含まれており、職員数には当該職員を含まない。

(3) ラスパイレス指数の状況（各年4月1日現在）



- (注) 1 ラスパイレス指数とは、全地方公共団体の一般行政職の給料月額を同一の基準で比較するため、国の職員数（構成）を用いて、学歴や経験年数の差による影響を補正し、国の行政職俸給表（一）適用職員の俸給月額を100として計算した指数。
 2 類似団体平均とは、人口規模、産業構造が類似している団体のラスパイレス指数を単純平均したものである。
 3 平成24年及び平成25年は、国家公務員の時限的な（2年間）給与改定・臨時特例法による給与減額措置がないとした場合の値である。

(4) 給与改定の状況

①月例給

区分	人事院勧告				給与改定率	(参 考) 国の改定率
	民間給与 A	公務員給与 B	較差 A-B	勧告 (改定率)		
28年度	円 411,692	千円 410,984	円 708 (0.17%)	% 0.17	% 0.17	% 0.17

(注)「民間給与」、「公務員給与」は、人事院勧告において公民の4月分の給与額をラスパイレスに比較した平均給与月額である。

②特別給(期末・勤勉手当)

区分	人事院勧告				年間支給月数	(参 考) 国の年間支給月数
	民間の支給割合 A	公務員支給月数 B	較差 A-B	勧告 (改定月数)		
28年度	月 4.32	月 4.20	月 0.12	月 0.10	月 4.30	月 4.30

(注)「民間の支給割合」は民間事業所で支払われた賞与等の特別給の年間支給割合、「公務員の支給月数」は期末手当及び勤勉手当の年間支給月数である。

(5) 給与制度の総合的見直しの実施状況について

【概要】国の給与制度の総合的見直しにおいては、俸給表の水準の平均2%の引き下げ及び地域手当の支給割合の見直し等に取り組むとされている。

①給料表の見直し

[実施]

(給料表の改定期期) 平成27年4月1日

(内容) 一般行政職の給料表について、国の見直し内容を踏まえ、平均2%引下げ。激変緩和のため、3年間(平成30年3月31日までの)経過措置(現給保障)を実施。

他の給料表については、一般行政職給料表との均衡を踏まえて見直しを実施。

②地域手当の見直し

(支給割合) 国基準100分の20に対し、美瑛町においても100分の20を支給(東京都特別区)

(実施時期) 平成27年4月1日より実施。段階的に支給割合を引き上げることとし、平成27年4月1日時点は18%、給与改定後は平成27年4月に遡及し18.5%、平成28年4月1日時点は20%を支給。

(参考) ※東京都特別区で勤務する職員

	平成26年度の 支給割合	平成27年度の支給割合		平成28年度の 支給割合
		4月1日時点	遡及改定後	
国基準による支給割合	18%	18%	18.5%	20%
美瑛町の支給割合	18%	18%	18.5%	20%

③その他の見直し内容

管理職員特別勤務手当及び単身赴任手当について、国と同様に見直しを実施。(平成27年4月1日実施)

2 職員の平均給与月額、初任給等の状況

(1) 職員の平均年齢、平均給料及び平均給与月額の状況(平成28年4月1日現在)

① 一般行政職

区 分	平均年齢	平均給料月額	平均給与月額	平均給与月額 (国ベース)
美瑛町	38.3 歳	294,823 円	343,762 円	335,450 円
北海道	44.8 歳	333,069 円	400,645 円	376,425 円
国	43.6 歳	331,816 円	—	410,984 円
類似団体	41.8 歳	303,965 円	344,996 円	328,396 円

② 技能労務職

区 分	公 務 員					民 間			参 考 A/B
	平均 年齢	職員数	平均給料月額	平均給与月額 (A)	平均給与月額 (国ベース)	対応する民間の 類似職種	平均 年齢	平均給与月額 (B)	
美瑛町	47.1	4	244,925 円	278,204 円	263,566 円	—	—	—	—
うち運転技術員	44.7	2	274,650 円	339,262 円	308,895 円	自家用乗用 自動車運転者	55.2	180,900 円	1.88
その他	49.7	2	215,200 円	217,146 円	218,237 円	—	—	—	—
北海道	52.8	250	343,388 円	374,530 円	365,358 円	—	—	—	—
国	50.4	2,876	287,447 円	—	329,358 円	—	—	—	—
類似団体	49.5	7	276,423 円	295,761 円	285,979 円	—	—	—	—

区 分	公 務 員		
	年収ベース（試算値）の比較		
	公務員 (C)	民間 (D)	C/D
美瑛町	—	—	—
うち運転技術員	4,119,354 円	2,368,600 円	1.7
その他	4,095,912 円	—	—

※民間データは、賃金構造基本統計調査において公表されているデータを使用している（平成25～27年の3ヶ年平均）

※技能労務職の職種と民間の職種等の比較にあたり、年齢、業務内容、雇用形態等の点において完全に一致しているものではない。

※年収ベースの「公務員 (C)」及び「民間 (D)」のデータは、それぞれ平均給与月額を1.2倍したものに、公務員においては前年度に支給された期末・勤勉手当、民間においては前年に支給された年間賞与の額を加えた試算値である。

③ 税務職

区 分	平均年齢	平均給料月額	平均給与月額	平均給与月額 (国ベース)
美瑛町	36.6 歳	288,450 円	336,009 円	323,821 円
都道府県	42.8 歳	323,311 円	401,984 円	365,968 円
国	43.3 歳	366,926 円	—	442,569 円
類似団体	39.5 歳	290,184 円	341,067 円	312,886 円

④ 福祉職

区 分	平均年齢	平均給料月額	平均給与月額	平均給与月額 (国ベース)
美瑛町	45.8 歳	307,863 円	352,991 円	342,816 円
都道府県	42.1 歳	332,633 円	422,451 円	368,676 円
国	42.4 歳	330,211 円	—	379,832 円
類似団体	40.0 歳	275,647 円	301,411 円	286,146 円

④ 医師

区 分	平均年齢	平均給料月額	平均給与月額	平均給与月額 (国ベース)
美瑛町	57.8 歳	973,225 円	1,200,263 円	1,205,664 円
都道府県	44.6 歳	457,378 円	949,216 円	837,359 円
国	51.1 歳	496,997 円	—	836,386 円
類似団体	49.0 歳	655,546 円	1,392,012 円	848,557 円

⑤ 看護・保健職

区分	平均年齢	平均給料月額	平均給与月額	平均給与月額 (国ベース)
美瑛町	41.2 歳	313,846 円	355,500 円	352,990 円
都道府県	40.8 歳	313,505 円	391,090 円	352,994 円
国	46.9 歳	314,264 円	—	346,820 円
類似団体	42.9 歳	297,359 円	339,815 円	309,656 円

- (注) 1 「平均給料月額」とは、平成28年4月1日現在における各職種の職員の基本給の平均である。
- 2 「平均給与月額」とは、給料月額と毎月支払われる扶養手当、地域手当、住居手当、時間外勤務手当などすべての諸手当の額を合計したものであり、地方公務員給与実態調査において明らかにされているものである。また、「平均給与月額(国ベース)」は、国家公務員の平均給与月額には時間外勤務手当、特殊勤務手当等の手当が含まれていないことから、比較のため国家公務員と同じベースで再計算したものである。
- 3 国家公務員欄における「平均給料月額」及び「平均給与月額(国ベース)」の括弧書きは、給与改定特例法による措置がないとした場合の値(減額前)である。

(2) 職員の初任給の状況(平成28年4月1日現在)

		美瑛町	北海道	国
一般行政職	大学卒	176,700 円	176,700 円	176,700 円
	高校卒	144,600 円	144,600 円	144,600 円

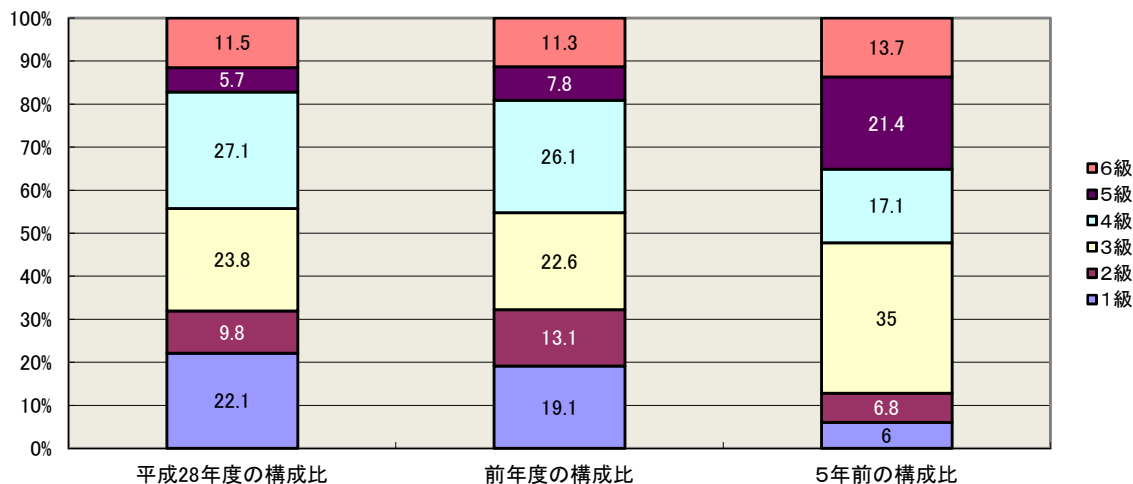
(3) 職員の経験年数別・学歴別平均給料月額の状況(平成28年4月1日現在)

		経験年数 10~14 年	経験年数 15~19 年	経験年数 20~24 年	経験年数 25~29 年
一般行政職	大学卒	288,700 円	328,100 円	362,300 円	389,400 円
	高校卒	254,700 円	291,000 円	321,300 円	354,900 円

3 一般行政職の級別職員数等の状況

(1) 一般行政職の級別職員数の状況(平成28年4月1日現在)

区分	標準的な職務内容	職員数	構成比	1号給の給料月額	最高号給の給料月額
6級	課長・局長	14	11.5%	317,000 円	409,000 円
5級	参事・課長補佐	7	5.7%	286,200 円	394,800 円
4級	課長補佐・次長・係長	33	27.1%	259,900 円	387,800 円
3級	係長・主任	29	23.8%	226,400 円	348,800 円
2級	主事	12	9.8%	190,200 円	303,000 円
1級	主事・主事補	27	22.1%	140,100 円	246,100 円



(2) 昇給への勤務成績の反映状況

平成 28 年 4 月 2 日から平成 29 年 4 月 1 日までににおける運用	美瑛町		国	
	管理職員	一般職員	特定管理職員	一般職員
イ 人事評価を実施した	○	○	○	○
標準に加え、上位及び下位の区分も適用	○	○	○	○
標準に加え、上位の区分も適用				
標準に加え、下位の区分も適用				
標準の区分のみ適用				
ロ 人事評価を実施していない				

4 職員の手当の状況

(1) 期末手当・勤勉手当

美 瑛 町	北 海 道	国
1人当たり平均支給額 (平成 27 年度) 1,352 千円	1人当たり平均支給額 (平成 27 年度) 1,626 千円	—
(平成 27 年度支給割合) 期末手当 2.60 月分 勤勉手当 1.6 月分 (1.45) 月分 (0.75) 月分	(平成 27 年度支給割合) 期末手当 2.60 月分 勤勉手当 1.45 月分 (1.50) 月分 (0.70) 月分	(平成 27 年度支給割合) 期末手当 2.60 月分 勤勉手当 1.6 月分 (1.45) 月分 (0.75) 月分
(加算措置の状況) 職制上の段階、職務の級等による加算措置 ・役職段階別加算 5～15% ・管理職加算 なし	(加算措置の状況) 職制上の段階、職務の級等による加算措置 ・役職段階別加算 5～20% ・管理職加算 10～25%	(加算措置の状況) 職制上の段階、職務の級等による加算措置 ・役職段階別加算 5～20% ・管理職加算 10～25%

(注) () 内は、再任用職員に係る支給割合である。

○勤勉手当への勤務成績の反映状況

平成 28 年度中における運用	美瑛町		国	
	管理職員	一般職員	特定管理職員	一般職員
イ 人事評価を実施した	○	○	○	○
標準に加え、上位及び下位の成績率も適用			○	○
標準に加え、上位の成績率も適用				
標準に加え、下位の成績率も適用				
標準の成績率のみ適用	○	○		
ロ 人事評価を実施していない				

(2) 退職手当 (平成 28 年 4 月 1 日現在)

美 瑛 町			国		
勤続年数	自己都合	応募認定・定年	勤続年数	自己都合	応募認定・定年
勤続 20 年	20.445 月分	25.55625 月分	勤続 20 年	20.445 月分	25.55625 月分
勤続 25 年	29.145 月分	34.5825 月分	勤続 25 年	29.145 月分	34.5825 月分
勤続 35 年	41.325 月分	49.59 月分	勤続 35 年	41.325 月分	49.59 月分
最高限度額	49.59 月分	49.59 月分	最高限度額	49.59 月分	49.59 月分
その他加算措置	定年前早期退職特例措置 (2～45%加算)		その他加算措置	定年前早期退職特例措置 (2～45%加算)	
1人当たり平均支給額	1,143 千円	21,797 千円			

(注) 退職手当の1人当たりの平均支給額は、平成 27 年度に退職した職員に支給された平均額である。

(3) 地域手当 (平成28年4月1日現在)

支給実績 (27年度決算)		1,867 千円	
支給職員1人当たり平均支給年額 (27年度決算)		934 円	
支給対象地域	支給率	支給対象職員数	国の制度 (支給率)
東京都特別区	18.5 %	1人	18.5 %

(4) 特殊勤務手当 (平成28年4月1日現在)

支給実績 (平成27年度決算)		普通会計において該当なし	
支給職員1人当たり平均支給年額 (平成27年度決算)			
職員全体に占める手当支給職員の割合 (平成27年度)			
手当の種類 (手当数)		2種類	
手当の名称	主な支給対象職員	主な支給対象業務	左記職員に対する支給単価
夜間看護業務手当	看護師	町立病院に勤務し、正規の勤務時間による勤務の一部又は全部が深夜において行われる1回の看護の業務に従事したとき	時間帯等に応じて1回1,600円～6,800円
緊急呼出手当	診療放射線技師 臨床検査技師	町立病院に勤務し、正規の勤務時間以外の時間に呼出を受け、患者の緊急検査業務に従事したとき	1回につき1,500円

(5) 時間外勤務手当 (普通会計決算)

支給実績 (平成26年度)	39,061,423 円
支給職員1人あたり平均支給年額 (平成26年度)	372,013 円
支給実績 (平成27年度)	43,573,936 円
支給職員1人あたり平均支給年額 (平成27年度)	392,558 円

(6) その他の手当 (普通会計決算)

手当名	内容及び支給単価	国の制度との異動	支給実績 (平成27年度決算)	支給一人当たり平均支給年額 (平成27年度決算)
扶養手当	・配偶者 13,000 円 ・扶養親族 (配偶者を除く) 6,500 円/人 ※特定期間にある子 1人5,000 円加算	同じ	14,744 千円	222,052 円
住居手当	・借家の場合 (家賃が月額12,000 円を超える者に限る) 家賃の金額に応じて、27,000 円を限度に支給 ・自己所有住宅の場合 7,000 円	異なる 自宅所有の場合なし	17,340 千円	169,999 円
通勤手当	・交通機関利用者 運賃等相当額 ・自動車等利用者 片道2 km以上で距離に応じて支給	同じ	882 千円	73,500 円
宿日直手当	・宿日直勤務1回につき 4,200 円 5時間以内の勤務 2,100 円 ・町立病院における宿日直勤務は別規定	同じ	0 千円	0 円
管理職手当	・課長職 52,000 円/月 (※特定職員) 42,000 円/月 (特定職員以外) ・課長補佐職 32,000 円/月	異なる 支給割合	17,004 千円	459,561 円
管理職員特別勤務手当	・管理職員が臨時又は緊急の必要、公務の運営の必要により週休日等に勤務した場合 ・課長職等 6,000 円/月 ・課長補佐職等 4,000 円/月 ・6時間超の場合は150/100 を乗じて得た額	異なる 支給額区分	547 千円	23,783 円
寒冷地手当	・世帯主である職員 扶養家族のある職員 26,380 円 扶養家族のない職員 14,580 円 ・その他の職員 10,340 円 (ただし、寒冷地手当に関する経過措置あり。毎	同じ	12,734 千円	99,485 円

	年11月から翌年3月までの間で支給)			
--	--------------------	--	--	--

※ 扶養親族たる子のうち満15歳に達する日後の最初の4月1日から、満22歳に達する日以降の最初の3月31日までの間

※ 特定職員：55歳を超え行政職給料表6級相当以上の職員

5 特別職の報酬等の状況（平成28年4月1日現在）

区 分		報 酬 月 額 等		
給 料	町長	780,000円	(参考) 類似団体における最高/最低額	
	副町長	622,000円	794,700円 / 494,900円	
報 酬	議長	278,000円	326,000円 / 199,000円	
	副議長	220,000円	269,000円 / 171,000円	
	議員	181,000円	250,000円 / 160,000円	
期 末 手 当	町長	(平成27年度支給割合)		
	副町長	4.20月分(役職加算15%)		
退 職 手 当	議長	(平成27年度支給割合)		
	副議長	4.20月分(役職加算15%)		
	議員			
退 職 手 当	町長	(算定方式) 退職期の報酬月額×支給割合×在職期間	(1期の手当額)	(支給時期)
	副町長	20.504月分	15,993,120円	任期満了時
		12.936月分	8,046,192円	
	備考			

(注) 1 給料及び報酬の()内は減額措置を行う前の金額である。

2 退職手当の「1期の手当額」は、4月1日現在の報酬月額及び支給率に基づき、1期(4年=48月)勤めた場合における退職手当の見込額である。

6 職員数の状況

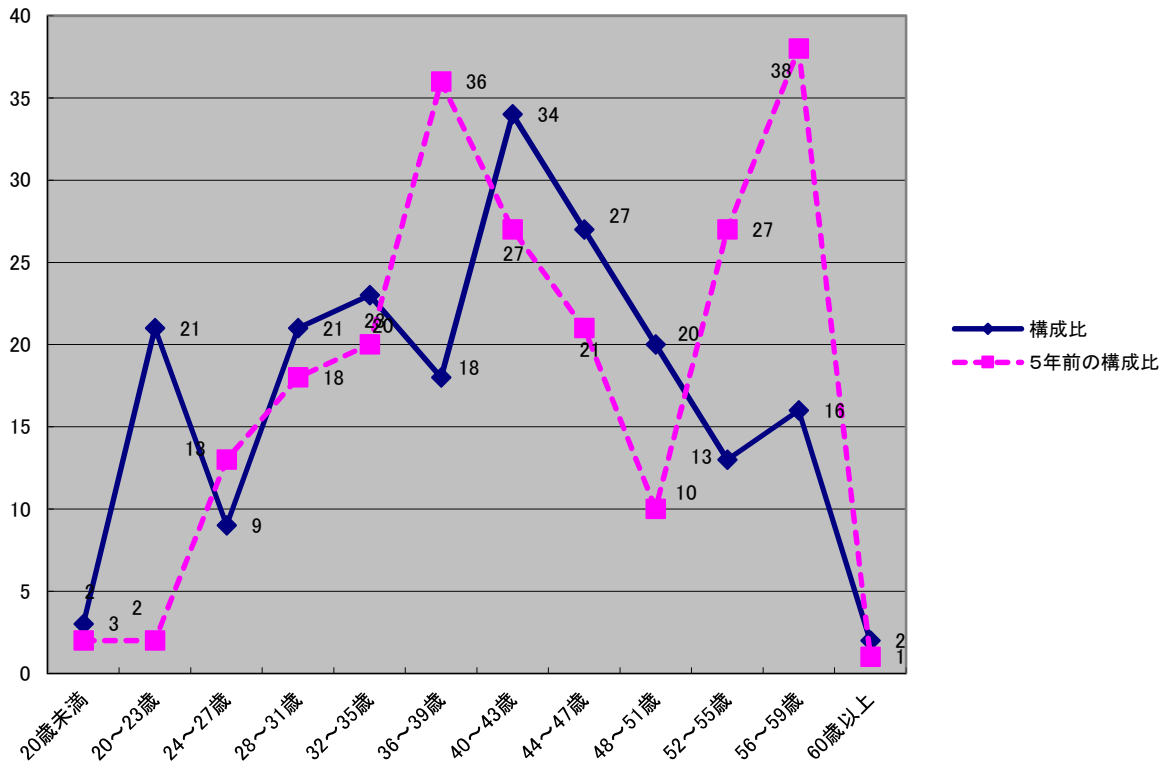
(1) 部門別職員数の状況と主な増減理由(各年4月1日現在)

部 門	区 分		職 員 数		対 前 年 増 減 数	主 な 増 減 理 由
			平成27年	平成28年		
普 通 会 計 部 門	一 般 行 政 部 門	議会 総務	3 28	3 32	4	総務部門配置増(3)、会計出納部門配置増(1)、住民関連部門配置増(1)、企画部門配置減(▲1)
		税務	10	10	0	
		農林水産	16	17	1	
		商工	10	11	1	
		土木	15	16	1	
		民生	22	21	▲1	
	衛生	11	12	1	再任用職員勤務形態変更(▲1) 配置換者の不補充(▲1)	
	計	115	122	7	施設保育士配置増(1) 施設職員配置増(1)	
	教育部門	19	19	0	〈参考〉 人口1万人当たり職員数 117.16人 (類似団体の人口1万人当たりの職員数 94.57人)	
	小 計	134	141	7	〈参考〉 人口1万人当たり職員数 135.41人 (類似団体の人口1万人当たりの職員数 111.42人)	
公 営 企 業 等 会 計 部 門	病院	62	61	▲1	看護部門退職者不補充(▲1)	
	水道	2	3	1	水道部門配置増(1)	
	下水道	3	2	▲1	下水道事業部門配置減(▲1)	
	その他	0	0			
	小 計	67	66	▲1		
	合 計	201 [277]	207 [277]	6 []	〈参考〉 人口1万人当たり職員数 198.79人	

(注) 1 職員数は一般職に属する職員数である。

2 []内は、条例定数の合計である。

(2) 年齢別職員構成の状況（平成28年4月1日現在）



区分	20歳未満	20歳～23歳	24歳～27歳	28歳～31歳	32歳～35歳	36歳～39歳	40歳～43歳	44歳～47歳	48歳～51歳	52歳～55歳	56歳～59歳	60歳以上	計
職員数	3	21	9	21	23	18	34	27	20	13	16	2	207

(3) 職員数の推移

定員管理の数値目標の年次別進捗状況（実績）の概要（各年4月1日現在）

部門別	23年	24年	25年	26年	27年	28年	過去5年間の増減数(率)
一般行政	116	115	116	116	115	122	6 (5.2%)
教育	21	20	20	20	19	19	▲2 (9.5%)
普通会計	137	135	136	136	134	141	4 (2.9%)
公営企業	78	76	78	76	67	66	▲12 (15.4%)
計	215	211	214	212	201	207	▲8 (3.7%)

(注) 1 各年における定員管理調査において報告した部門別職員数

7 公営企業職員の状況

(1) 水道事業

① 職員給与費の状況

ア 決算

区分	総費用 A	純損益又は 実質収支	職員給与費 B	総費用に占める 職員給与費比率 B/A	(参考) 26年度の総費用に占 める職員給与比率
27年度	千円 300,354	千円 3,459	千円 26,155	% 8.7	% 2.9

区分	職員数 (A)	給 与 費				1人当たり給 与費(B/A)
		給 料	職員手当	期末・勤勉手当	合計 (B)	
27年度	人 4	千円 13,877	千円 2,379	千円 4,300	千円 20,556	千円 5,139

- (注) 1 職員手当には退職給与金を含まない。
2 職員数は、平成28年3月31日現在の人数である。

② 職員の基本給、平均月収額及び平均年齢の状況（平成28年4月1日現在）

区 分	平均年齢	基本給	平均月収額
美瑛町	45.7 歳	349,866 円	472,586 円
団体平均	44.7 歳	346,797 円	514,785 円
事業者	— 歳	— 円	— 円

(注) 平均月収額には、期末・勤勉手当等を含む。

③ 職員の手当の状況

ア 期末手当・勤勉手当

美 瑛 町			団 体 平 均		
1人当たり平均支給額（平成27年度）	1,433 千円		1人当たり平均支給額（平成27年度）	1,464 千円	
(年度支給割合)	期末手当 2.60 月分 (1.45) 月分	勤勉手当 1.60 月分 (0.75) 月分			
(加算措置の状況)	職制上の段階、職務の級等による加算措置 ・役職段階別加算 5～15% ・管理職加算 なし				

(注) () 内は、再任用職員に係る支給割合である。

イ 退職手当（平成28年4月1日現在）

美 瑛 町			国		
勤続年数	自己都合	応募認定・定年	勤続年数	自己都合	応募認定・定年
勤続20年	20.445 月分	25.55625 月分	勤続20年	20.445 月分	25.55625 月分
勤続25年	29.145 月分	34.5825 月分	勤続25年	29.145 月分	34.5825 月分
勤続35年	41.325 月分	49.59 月分	勤続35年	41.325 月分	49.59 月分
最高限度額	49.59 月分	49.59 月分	最高限度額	49.59 月分	49.59 月分

ウ 時間外勤務手当

支給実績（平成26年度）	528,808 円
支給職員1人あたり平均支給年額（平成26年度）	132,202 円
支給実績（平成27年度）	642,440 円
支給職員1人あたり平均支給年額（平成27年度）	128,488 円

エ その他の手当

手当名	内容及び支給単価	国の制度との異動	支給実績 (平成27年度決算)	支給一人あたり 平均支給年額 (平成27年度決算)
扶養手当	・配偶者 13,000 円 ・扶養親族（配偶者を除く）6,500 円/人 ※特定期間にある子 1人 5,000 円加算	同じ	669 千円	133,800 円
住居手当	・借家の場合（家賃が月額 12,000 円を超える者に限る）家賃の金額に応じて、27,000 円を限度に支給 ・自己所有住宅の場合 7,000 円	異なる 自宅所有の場合なし	189 千円	37,800 円
通勤手当	・交通機関利用者 運賃等相当額 ・自動車等利用者 片道 2 km 以上で距離に応じて支給	同じ	0 千円	0 円

管理職手当	<ul style="list-style-type: none"> ・課長職 52,000 円/月 (※特定職員) 42,000 円/月 (特定職員以外) ・課長補佐職 32,000 円/月 	異なる支給割合	615 千円	615,000 円
寒冷地手当	<ul style="list-style-type: none"> ・世帯主である職員 扶養家族のある職員 26,380 円 扶養家族のない職員 14,580 円 ・その他の職員 10,340 円 (ただし、寒冷地手当に関する経過措置あり。毎年11月から翌年3月までの間で支給) 	同じ	264 千円	132,000 円

※ 扶養親族たる子のうち満 15 歳に達する日後の最初の 4 月 1 日から、満 22 歳に達する日以降の最初の 3 月 31 日までの間

※ 特定職員：55 歳を超え行政職給料表 6 級相当以上の職員