

# 火山災害に備える!

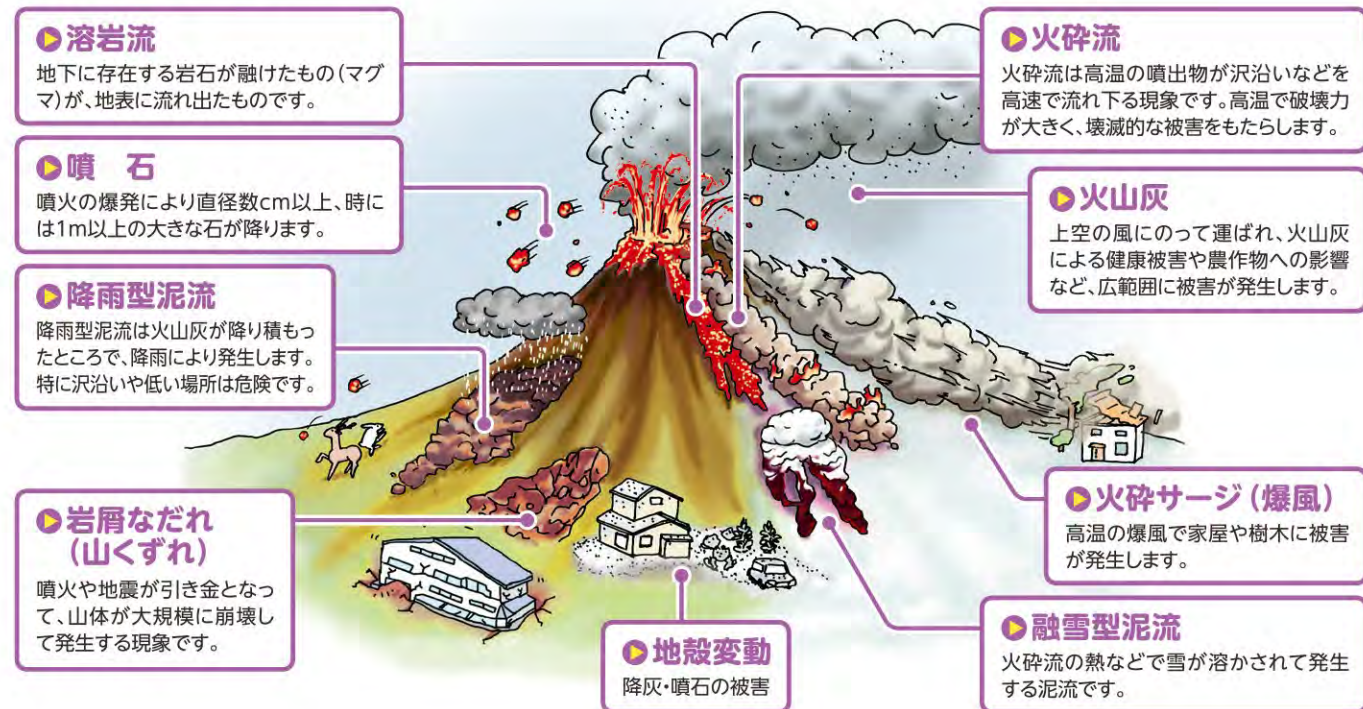
## 噴火警報と噴火警戒レベル

居住地域や火口周辺に影響が及ぶ噴火が予想される場合「噴火警報」が発表されます。また「噴火警戒レベル」として、危険な範囲や取るべき行動が5段階で発表されます。

警報・予報	対象範囲	レベル (キーワード)	火山活動の状況	対応
特別警報	居住地域及び、 それより火口側	レベル5 避難	居住地域に重大な被害を及ぼす噴火が発生、あるいは切迫している状態にある。	●住民等の行動 危険な居住地域からの避難などが必要である。(状況に応じて対象地域や方法などを判断する)
		レベル4 避難準備	居住地域に重大な被害を及ぼす噴火が発生すると予想される。(可能性が高まっている)	●住民等の行動 警戒が必要な居住地域での避難の準備、要配慮者の避難などが必要である。(状況に応じて対象地域を判断する)
警報	火口から居住地域近くまで	レベル3 入山規制	居住地域の近くまで重大な影響を及ぼす(この範囲に入った場合には生命に危険が及ぶ)噴火が発生、あるいは発生すると予想される。	●住民等の行動 通常の生活となる。(今後の火山活動の推移に注意)状況に応じて要配慮者の避難準備などを行う。 ●登山者・入山者への対応 登山禁止・入山規制など、危険な地域への立入規制などを行う。(状況に応じて規制範囲を判断する)
		レベル2 火口周辺規制	火口周辺に影響を及ぼす(この範囲に入った場合には生命に危険が及ぶ)噴火が発生、あるいは発生すると予想される。	●登山者・入山者への対応 火口周辺への立入規制などを行う。(状況に応じて火口周辺の規制範囲を判断する)
予報	火口内等	レベル1 活火山であることに留意	火山活動は静穏。火山活動の状態によって、火口内での火山灰の噴出などが見られる。(この範囲に入った場合には生命に危険が及ぶ)	●登山者・入山者への対応 特になし。(状況に応じて火口内への立入規制などを行う)

## 噴火が起きると…

火山の噴火は災害をもたらすことがあります。噴火の起こり方や噴出物の種類も多様であり、それに伴う様々な災害が想定されます。



## 避難・立入規制の種類

**警戒区域** 原則として町長が設定します。災害応急対策に従事する者を除いて当該区域への立入りを制限または禁止し、居住者等へは当該区域からの退去を命ずるものです。

**避難勧告 避難指示** 原則として町長から出されます。生命、身体を保護するために必要と認める地域の居住者等に対し、立ち退きを求めるものです。急を要する際には避難指示が出されます。

**自主避難** 火山活動が活発化した場合や集中豪雨の際には、なるべく率先して避難するよう心がけましょう。

## 十勝岳火山噴火泥流災害時の指定避難場所

火山・噴火ハザードマップ (P31~38) 参照

避難地域 又は 地区 名	対面番号	指定避難場所	
		屋外避難所	屋内避難所
美 沢 (一部)	1	至近の安全な丘陵地	美馬牛小学校
	2		美馬牛小学校
	3		農業技術研修センター
	4		農業技術研修センター
	5		農業技術研修センター
	6		美馬牛小学校
藤 野 (一部)	7	農業技術研修センター敷地内 至近の安全な丘陵地	農業技術研修センター
水 沢 (一部)	8	至近の安全な丘陵地	農業技術研修センター
白 金	9	白金牧場 十勝岳火山砂防情報センター敷地内	十勝岳火山砂防情報センター
西町、栄町、本町、寿町、南町、丸山、花園の一部	10	憩ヶ森公園	町民センター
			スポーツセンター
大町、花園の一部	11	村山町民スキー場	北区行政区会館
旭町、東町、錦町、原野の一部	12	本勝寺境内 至近の安全な丘陵地	美瑛中学校
			本勝寺
中町、幸町、北町、扇町、原野の一部	13	北瑛小麦の丘体験交流施設 グラウンド	北瑛小麦の丘体験施設

## 十勝岳望岳台防災シェルター



十勝岳望岳台防災シェルターは、突発的な噴火による噴石から身を守る緊急避難施設です。非常品や食料などを備蓄しているほか、非常用発電機も設置されており、即時救出が困難な場合は、一時滞在施設としての機能を兼ね備えています。



火山・噴火ハザードマップ  
(P31～38)を見るときは、  
この折返しを開いて  
「火山・噴火ハザードの凡例」を  
ご覧ください。



## 十勝岳火山噴火による 泥流危険予測図について

この火山・噴火ハザードマップ(危険予測図)は、十勝岳山頂部のグラウンド火口内で噴火が発生するものとし、過去約2千年間におきた噴火の実例をもとに、次のような噴出物および泥流危険域を描いたものです。

- ①火口を中心に、火山弾・火山岩塊の落下危険域、および火山礫・火山灰の降灰予想域(厚さ10cm以上積もる区域)を示しています。
- ②北西山腹から山麓にかけて、岩屑なだれ・火砕流・溶岩流などの到達限界を示しています。
- ③岩屑なだれ・火砕流などで誘発する泥流の流下危険域が、市街地まで描かれています。大正15年5月の噴火では、岩屑なだれが積雪をとかして泥流を誘発し、25分あまりで市街地に泥流が到着しています。(平均時速約60km)
- ④山頂部に多量の降灰があった場合、降雨などで二次的な泥流が発生する危険のある河川も示しています。硫黄沢川などの美瑛川支流や富良野川上流の各支流でも、同様に二次的な泥流の発生が予想されます。
- ⑤噴火地点が想定と異なったり、噴火規模がより大規模な場合には、被災危険域はより広域に及びます。特殊な噴火やより大規模な噴火はめったに発生しません。しかし、実際の噴火の際には情報に注意し、どんな対応が必要か素早く判断できるようにしましょう。

# 火山・噴火ハザードマップ

Volcano/eruption hazard map



## 凡例

指定避難所(屋内) Designated evacuation center(indoor)	
指定避難所(屋外) Designated evacuation center(outdoors)	
避難道路 Road for evacuation	
避難方向 Direction of evacuation	
岩屑なだれの危険域 Area in danger of debris avalanche	
泥流の危険域 Area in danger of mudslide	
泥流到達予想時間 Predicted time of mudslide	
火山弾・火山岩塊の到達限界 Volcanic bomb/volcanic block limit	
火山礫・火山灰の降灰域(厚さ10cm以上) Area where lapilli/volcanic ash (of thickness 10cm or more) may fall	
火砕流の到達限界 Pyroclastic flow limit	
溶岩流の到達限界 Lava flow limit	
市町村界 Administrative boundary	
国道 National road	
道道 Prefectural road	
役場 Government office	
鉄道 Railway	
建物 Building	
防災・観光Wi-Fi Disaster prevention and sightseeing Wi-Fi	

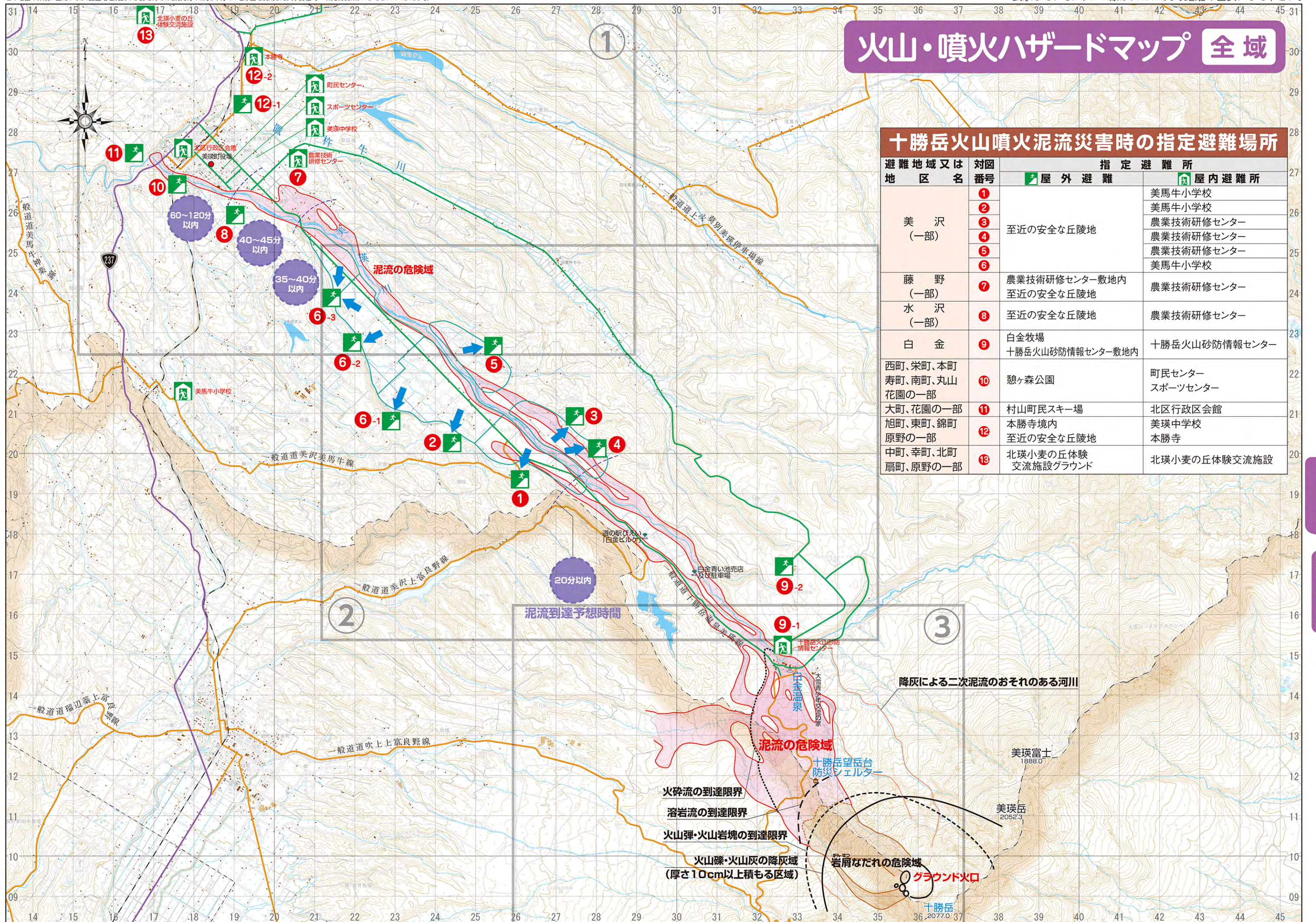




# 火山・噴火ハザードマップ 全域

## 十勝岳火山噴火泥流災害時の指定避難場所

避難地域又は地区名	対図番号	指定避難所	
		屋外避難	屋内避難所
美 沢 (一部)	①	至近の安全な丘陵地	美馬牛小学校
	②		美馬牛小学校
	③		農業技術研修センター
	④		農業技術研修センター
	⑤		農業技術研修センター
	⑥		美馬牛小学校
藤 野 (一部)	⑦	農業技術研修センター敷地内 至近の安全な丘陵地	農業技術研修センター
水 沢 (一部)	⑧	至近の安全な丘陵地	農業技術研修センター
白 金	⑨	白金牧場 十勝岳火山砂防情報センター敷地内	十勝岳火山砂防情報センター
西町、栄町、本町 寿町、南町、丸山 花園の一部	⑩	鵜ヶ森公園	町民センター スポーツセンター
大町、花園の一部	⑪	村山町民スキー場	北区行政区会館
旭町、東町、錦町 原野の一部	⑫	本勝寺境内 至近の安全な丘陵地	美瑛中学校 本勝寺
中町、幸町、北町 扇町、原野の一部	⑬	北瑛小麦の丘体験 交流施設グラウンド	北瑛小麦の丘体験交流施設



火山・噴火  
ハザードマップ

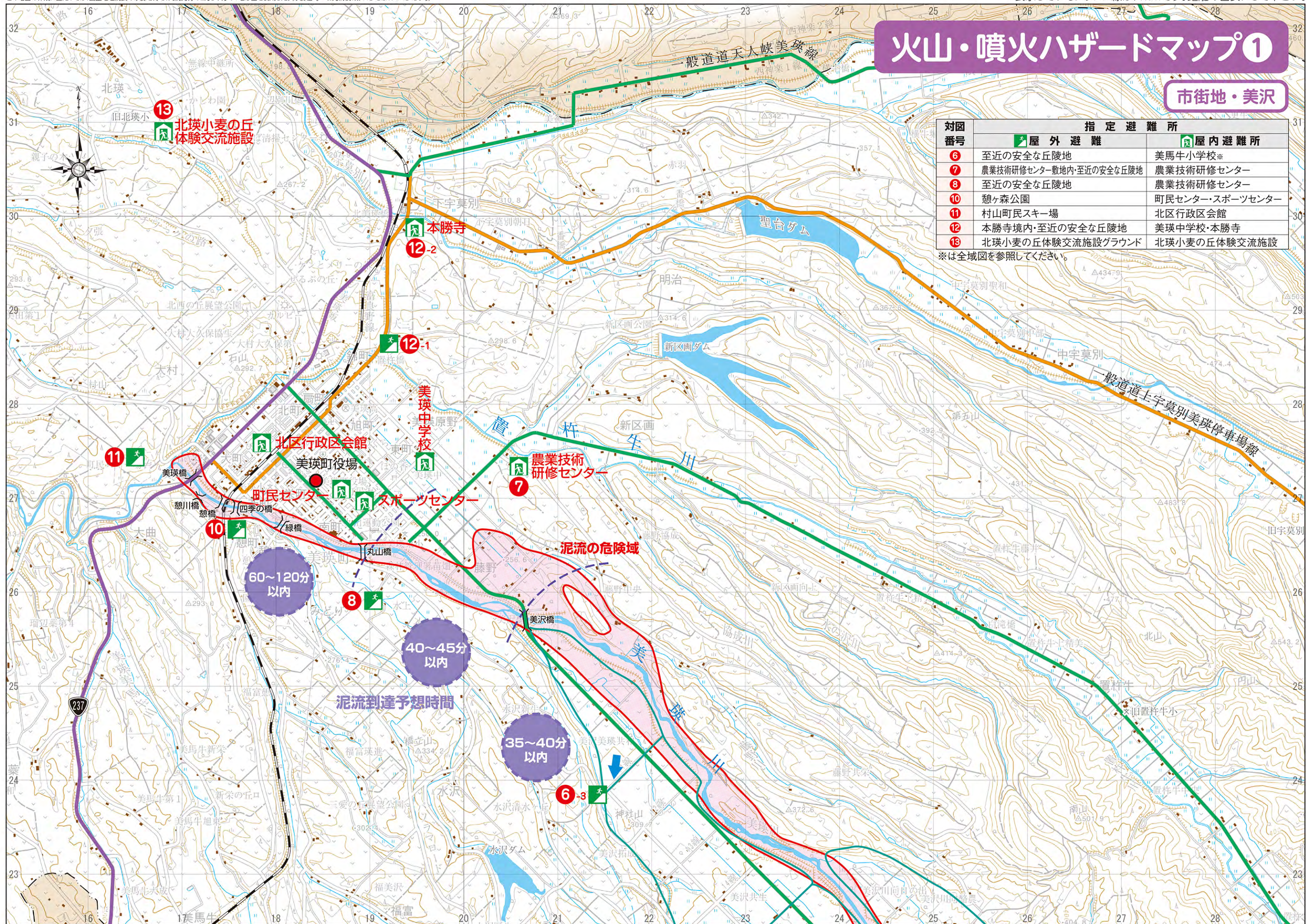


# 火山・噴火ハザードマップ①

市街地・美沢

対図番号	指定避難所	
	屋外避難	屋内避難所
6	至近の安全な丘陵地	美馬牛小学校※
7	農業技術研修センター敷地内・至近の安全な丘陵地	農業技術研修センター
8	至近の安全な丘陵地	農業技術研修センター
10	憩ヶ森公園	町民センター・スポーツセンター
11	村山町民スキー場	北区行政区会館
12	本勝寺境内・至近の安全な丘陵地	美瑛中学校・本勝寺
13	北瑛小麦の丘体験交流施設グラウンド	北瑛小麦の丘体験交流施設

※は全域図を参照してください。



火山・噴火  
ハザードマップ

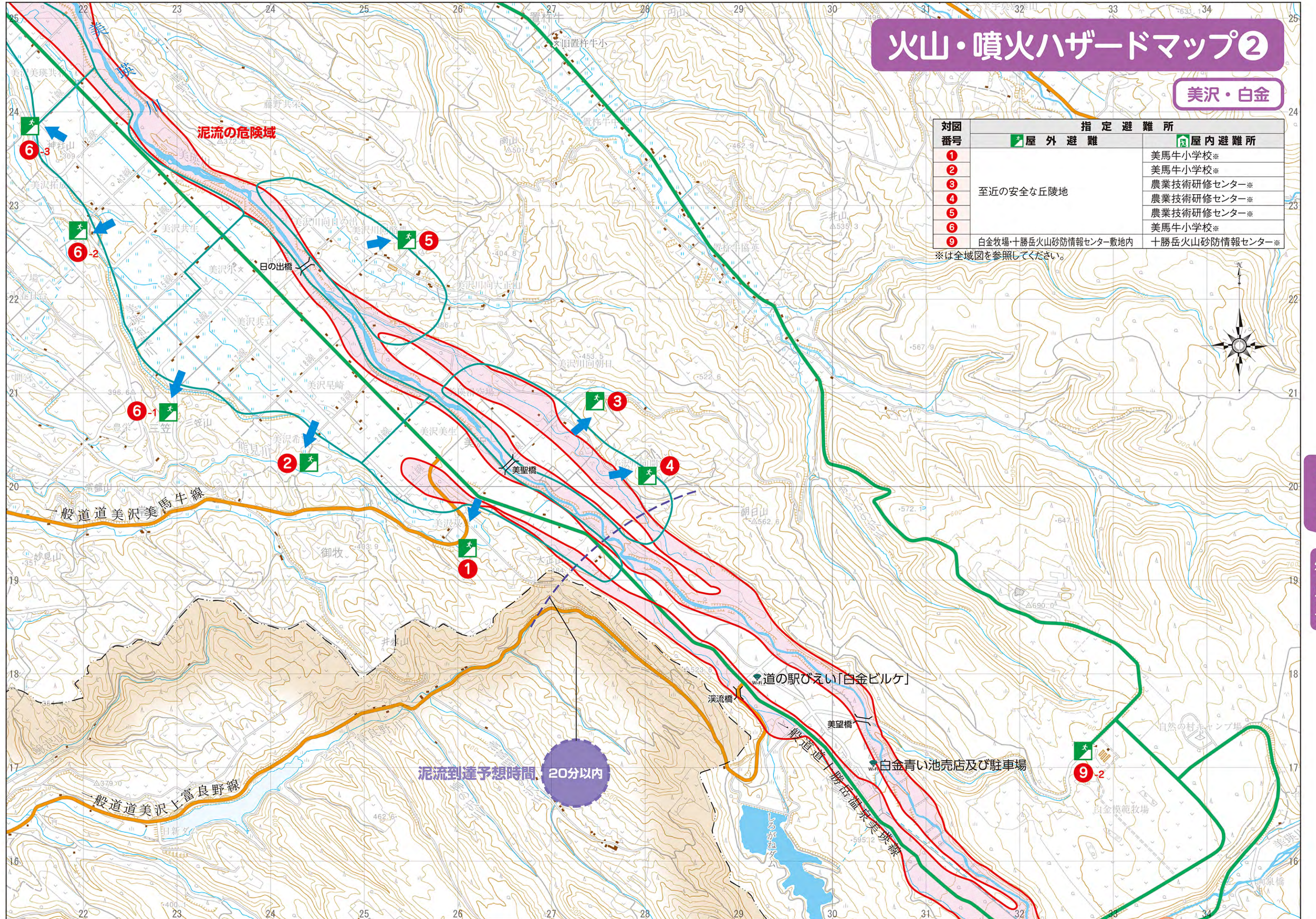


# 火山・噴火ハザードマップ②

美沢・白金

対図番号	指定避難所	
	屋外避難	屋内避難所
①	至近の安全な丘陵地	美馬牛小学校※
②		美馬牛小学校※
③		農業技術研修センター※
④		農業技術研修センター※
⑤		農業技術研修センター※
⑥		美馬牛小学校※
⑨	白金牧場・十勝岳火山砂防情報センター敷地内	十勝岳火山砂防情報センター※

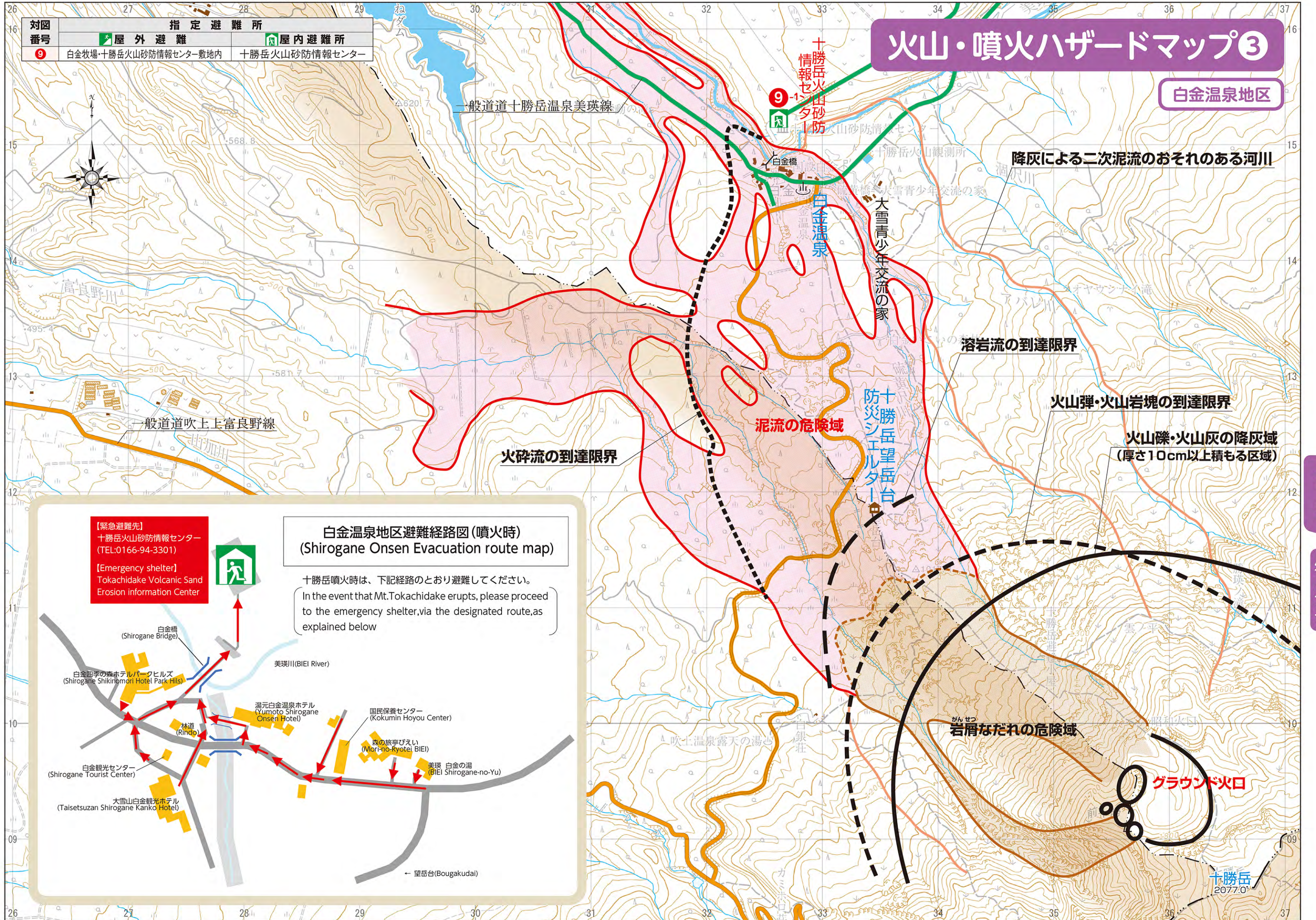
※は全域図を参照してください。



火山・噴火

ハザードマップ





対図 番号	指定避難所	
	屋外避難	屋内避難所
9	白金牧場・十勝岳火山砂防情報センター敷地内	十勝岳火山砂防情報センター

# 火山・噴火ハザードマップ③

白金温泉地区

降灰による二次泥流のおそれのある河川

溶岩流の到達限界

火山弾・火山岩塊の到達限界

火山礫・火山灰の降灰域  
(厚さ10cm以上積もる区域)

泥流の危険域

火砕流の到達限界

岩屑なだれの危険域

グラウンド火口

**【緊急避難先】**  
十勝岳火山砂防情報センター  
(TEL:0166-94-3301)

**【Emergency shelter】**  
Tokachidake Volcanic Sand  
Erosion Information Center

## 白金温泉地区避難経路図(噴火時) (Shirogane Onsen Evacuation route map)

十勝岳噴火時は、下記経路のとおり避難してください。  
In the event that Mt.Tokachidake erupts, please proceed  
to the emergency shelter, via the designated route, as  
explained below

